

**Государственное бюджетное профессиональное образовательное  
учреждение «Сусуманский профессиональный лицей»**

**Комплект контрольно-оценочных средств  
по ОУП Информатика**

**основной образовательной программы по специальностям и профессиям  
среднего профессионального образования (СПО)**

**38.02.01 Экономика и бухгалтерский учёт (по отраслям)**

**13.02.11 Техническая эксплуатация и обслуживание электрического и  
электромеханического оборудования**

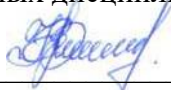
**21.02.15 Открытые горные работы**

**21.01.10 Ремонтник горного оборудования**

**09.01.03 Оператор информационных систем и ресурсов**

Одобрено и рекомендовано  
методической комиссией преподавателей  
общеобразовательных дисциплин

Протокол № 5 \_\_\_\_\_  
Председатель \_\_\_\_\_

  
Курганова В.А.

« 26 » июня 2024 г.

## **Общие положения**

Результатом освоения ПМ являются освоенные умения и усвоенные знания, направленные на формирование общих и профессиональных компетенций.

Формой аттестации по профессиональному модулю является *дифференцированный зачет, экзамен*.

Итогом дифференцированного зачета и экзамена является качественная оценка в баллах от 2-х до 5-ти.

## **Дифференцированный зачет**

### **Вариант 1**

#### ***Выберите правильный вариант ответа***

**1. Основным носителем информации в социуме на современном этапе является:**

- а) бумага
- б) кино и фото пленка
- в) магнитная лента
- г) дискета, жесткий диск
- д) лазерный компакт-диск

**Критерии оценки:** за правильный ответ 5 баллов, за неправильный ответ 0 баллов.

**2. Открытые или скрытые целенаправленные информационные воздействия социальных структур (систем) друг на друга с целью получения определенного выигрыша в материальной, военной, политической, идеологической сферах называют:**

- а) компьютерным преступлением
- б) информатизацией
- в) информационным подходом
- г) информационной войной
- д) информационной преступностью.

**Критерии оценки:** за правильный ответ 5 баллов, за неправильный ответ 0 баллов.

**3. Информатизация общества — это процесс:**

- а) увеличения объема избыточной информации в социуме
- б) возрастания роли в социуме средств массовой информации
- в) более полного использования накопленной информации во всех областях человеческой деятельности за счет широкого применения средств информационных и коммуникационных технологий
- г) повсеместного использования компьютеров (где надо и где в этом нет абсолютно никакой необходимости)
- д) обязательного изучения информатики в общеобразовательных учреждениях.

**Критерии оценки:** за правильный ответ 5 баллов, за неправильный ответ 0 баллов.

**4. Найти двоичный эквивалент числа X, представленного в десятичной системе счисления, если  $X = 5$ .**

- а)  $110_2$ ;
- б)  $101_2$ ;
- в)  $1001_2$ ;
- г)  $11_2$ .

**Критерии оценки:** за правильный ответ 4 балла, за неправильный ответ 0 баллов.

**5. Установите соответствие между логической операцией и ее обозначением**

<u>Логическая операция</u>	<u>Обозначение логической операции</u>
1. Инверсия.	А. $\leftrightarrow$
2. Дизъюнкция.	Б. $\wedge$
3. Конъюнкция.	В. $\rightarrow$
4. Импликация.	Г. $\vee$
5. Эквиваленция	Д. $\neg$

**Критерии оценки: за правильный ответ 5 баллов, за неправильный ответ 0 баллов.**

**6. Компьютер — это:**

- а) устройство для работы с текстами;
- б) электронное вычислительное устройство для обработки чисел;
- в) устройство для хранения информации любого вида;
- г) многофункциональное электронное устройство для работы с информацией;
- д) устройство для обработки аналоговых сигналов.

**Критерии оценки: за правильный ответ 5 баллов, за неправильный ответ 0 баллов.**

**7. Скорость работы компьютера зависит от:**

- а) тактовой частоты обработки информации в процессоре;
- б) наличия или отсутствия подключенного принтера;
- в) организации интерфейса операционной системы;
- г) объема внешнего запоминающего устройства;
- д) объема обрабатываемой информации.

**Критерии оценки: за правильный ответ 5 баллов, за неправильный ответ 0 баллов.**

**8. Установите соответствие:**

- |                      |             |
|----------------------|-------------|
| а) графические файлы | а) wav, mid |
| б) звуковые файлы    | б) rar, zip |
| в) архивы            | в) bmp, jpg |

**Критерии оценки: за правильный ответ 3 балла, за неправильный ответ 0 баллов.**

**9. Услуга по размещению и хранению файлов клиента на сервере организации, предоставляющей подобную услугу - это ...**

- а) Хостинг
- б) Провйдер
- в) WEB-сайт
- г) Социальные сети

**Критерии оценки: за правильный ответ 4 балла, за неправильный ответ 0 баллов.**

**10. Какой протокол является базовым протоколом Интернета?**

- а) FTP
- б) TCP/IP
- в) URL
- г) DNS

**Критерии оценки: за правильный ответ 4 балла, за неправильный ответ 0 баллов.**

**11. ivanov@rambler.ru Что в этом адресе электронной почты означает имя сервера?**

- а) rambler
- б) ivanov
- в) rambler.ru
- г) ivanov@rambler.ru
- д) ivanov@

**Критерии оценки: за правильный ответ 5 баллов, за неправильный ответ 0 баллов.**

**12. С помощью компьютера текстовую информацию можно:**

- а) хранить, получать и обрабатывать
- б) только хранить
- в) только получать
- г) только обрабатывать

**Критерии оценки: за правильный ответ 4 балла, за неправильный ответ 0 баллов.**

**13. Текстовый редактор – это программа, предназначенная для:**

- а) работы с текстовой информацией в процессе делопроизводства, редакционно-издательской деятельности и др.
- б) работы с изображениями в процессе создания игровых программ
- в) управления ресурсами ПК при создании документов
- г) автоматического перевода с символических языков в машинные коды

**Критерии оценки: за правильный ответ 4 балла, за неправильный ответ 0 баллов.**

**14. Укажите расширение файла, содержащего обычную презентацию Microsoft PowerPoint.**

- а) .pptx
- б) .jpg
- в) .gif
- г) .pps

**Критерии оценки: за правильный ответ 4 балла, за неправильный ответ 0 баллов.**

**15. Какая клавиша прерывает показ слайдов презентации программы PowerPoint?**

- а) Enter
- б) Del
- в) Tab
- г) Esc

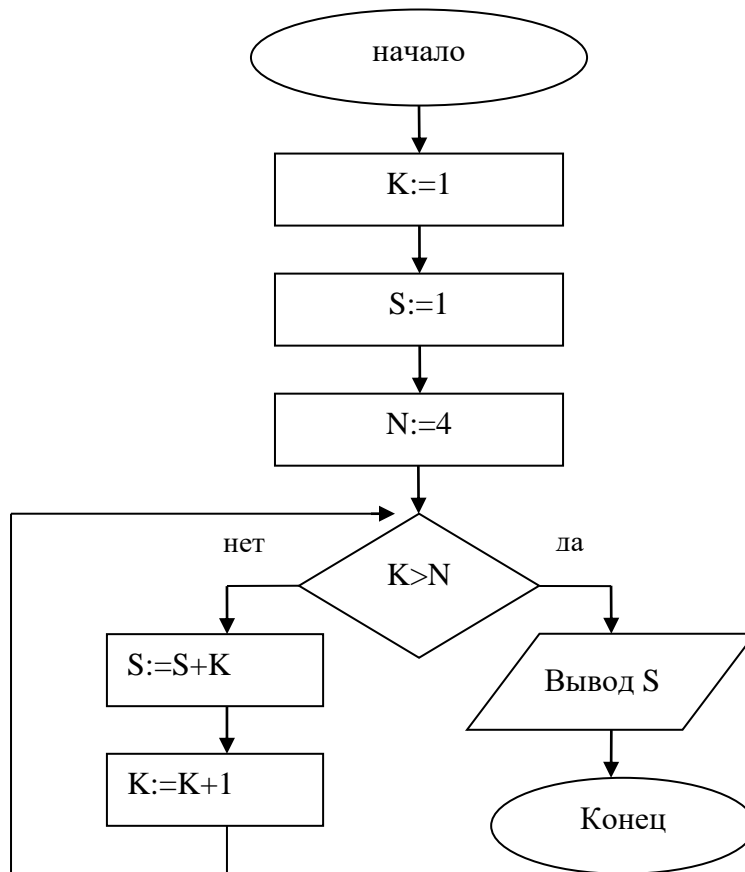
**Критерии оценки: за правильный ответ 4 балла, за неправильный ответ 0 баллов.**

**16. Область, в которой создаются и монтируются проекты в Windows MovieMaker, отображается в двух видах:**

- а) на раскадровке и в окне показа
- б) на раскадровке и на шкале времени
- в) в окне показа и на шкале времени
- г) в окне показа и в строке состояния

**Критерии оценки: за правильный ответ 4 балла, за неправильный ответ 0 баллов.**

**17. Значение переменной S после выполнения данного алгоритма равно**



- а) 11
- б) 1
- в) 13
- г) 4

**Критерии оценки:** за правильный ответ 4 балла, за неправильный ответ 0 баллов.

**18. Электронная таблица – это:**

- а) прикладная программа, предназначенная для обработки структурированных в виде таблицы данных
- б) прикладная программа для обработки кодовых таблиц
- в) устройство ПК, управляющее его ресурсами в процессе обработки данных в табличной форме
- г) системная программа, управляющая ресурсами ПК при обработке таблиц

**Критерии оценки:** за правильный ответ 4 балла, за неправильный ответ 0 баллов.

**19. Среди приведённых формул выберите формулу для электронной таблицы:**

- а) =A3B8 + 12=
- б) A1 = A3\*B8 +12
- в) A3\*B8 + 12
- г) = A3\*B8 +12

**Критерии оценки:** за правильный ответ 4 балла, за неправильный ответ 0 баллов.

**20. Гистограмма – это диаграмма, в которой:**

- а) отдельные значения представлены вертикальными столбцами различной высоты
- б) для представления отдельных значений используются параллелепипеды, размещённые вдоль оси OX
- в) используется система координат с тремя координатными осями, что позволяет получить эффект пространственного представления рядов данных
- г) отдельные значения представлены полосами различной длины, расположенными горизонтально вдоль оси OX.

**Критерии оценки:** за правильный ответ 4 балла, за неправильный ответ 0 баллов.

**21. Примером иерархической базы данных является:**

- а) страница классного журнала
- б) каталог файлов, хранимых на диске
- в) расписание поездов
- г) электронная таблица

**Критерии оценки: за правильный ответ 4 балла, за неправильный ответ 0 баллов.**

### Вариант 2

*Выберите правильный вариант ответа*

**1. Появление возможности эффективной автоматизации обработки и целенаправленного преобразования информации связано с изобретением:**

- а) письменности
- в) книгопечатания
- б) абака
- г) электронно-вычислительных машин
- д) телефона, телеграфа, радио, телевидения.

**Критерии оценки: за правильный ответ 5 баллов, за неправильный ответ 0 баллов.**

**2. Первым средством дальней связи принято считать:**

- а) радиосвязь
- б) телефон
- в) телеграф
- г) почту
- д) компьютерные сети.

**Критерии оценки: за правильный ответ 5 баллов, за неправильный ответ 0 баллов.**

**3. Информационная революция — это:**

- а) качественное изменение способов передачи и хранения информации, а также объема информации, доступной активной части населения
- б) радикальная трансформация доминирующего в социуме технологического уклада
- в) возможность человека получать в полном объеме необходимую для его жизни и профессиональной деятельности информацию
- г) изменение в способах формирования и использования совокупного интеллектуального потенциала социума
- д) совокупность информационных войн.

**Критерии оценки: за правильный ответ 5 баллов, за неправильный ответ 0 баллов.**

**4. Двоичное число 10012 соответствует десятичному числу:**

- а)  $1001_{10}$ ;
- б)  $6_{10}$ ;
- в)  $9_{10}$ ;
- г)  $8_{10}$ .

**Критерии оценки: за правильный ответ 4 балла, за неправильный ответ 0 баллов.**

**5. Установите соответствие между логической операцией и ее обозначением**

<u>Логическая операция</u>	<u>Обозначение логической операции</u>
1. Инверсия.	А. $\leftrightarrow$
2. Дизъюнкция.	Б. $\wedge$
3. Конъюнкция.	В. $\rightarrow$
4. Импликация.	Г. $\vee$
5. Эквиваленция	Д. $\neg$

**Критерии оценки: за правильный ответ 5 баллов, за неправильный ответ 0 баллов.**

**6. Тактовая частота процессора — это:**

- а) число двоичных операций, совершаемых процессором в единицу времени;
- б) число вырабатываемых за одну секунду импульсов, синхронизирующих работу узлов компьютера;
- в) число возможных обращений процессора к оперативной памяти в единицу времени;
- г) скорость обмена информацией между процессором и устройствами ввода/вывода;
- д) скорость обмена информацией между процессором и ПЗУ.

**Критерии оценки: за правильный ответ 5 баллов, за неправильный ответ 0 баллов.**

**7. Укажите наиболее полный перечень основных устройств персонального компьютера:**

- а) микропроцессор, сопроцессор, монитор;
- б) центральный процессор, оперативная память, устройства ввода-вывода;
- в) монитор, винчестер, принтер;
- г) АЛУ, УУ, сопроцессор;
- д) сканер, мышь, монитор, принтер.

**Критерии оценки: за правильный ответ 5 баллов, за неправильный ответ 0 баллов.**

**8. Установите соответствие:**

- а) Исполнимые файлы            1)txt, doc
- б) Текстовые файлы            2)avi, wmf
- в) Видеофайлы                3)exe, com

**Критерии оценки: за правильный ответ 3 балла, за неправильный ответ 0 баллов.**

**9. www.klyaksa.net Что является доменом верхнего уровня в этом адресе?**

- а) net
- б) klyaksa.net
- в) www.klyaksa.net
- г) www.klyaksa
- д) www

**Критерии оценки: за правильный ответ 5 баллов, за неправильный ответ 0 баллов.**

**10. Как называются программы, позволяющие просматривать Web- страницы:**

- а) Адаптеры
- б) Операционные системы
- в) Браузеры
- г) Трансляторы

**Критерии оценки: за правильный ответ 4 балла, за неправильный ответ 0 баллов.**

**11. Провайдер Интернета – это:**

- а) техническое устройство;
- б) антивирусная программа;
- в) организация – поставщик услуг Интернета;
- г) средство просмотра Web-страниц.

**Критерии оценки: за правильный ответ 4 балла, за неправильный ответ 0 баллов.**

**12. К числу основных преимуществ работы с текстом в текстовом редакторе (по сравнению с пишущей машинкой) следует назвать:**

- а) возможность многократного редактирования текста
- б) возможность более быстрого набора текста
- в) возможность уменьшения трудоёмкости при работе с текстом



г) возможность использования различных шрифтов при наборе текста

**Критерии оценки: за правильный ответ 4 балла, за неправильный ответ 0 баллов.**

**13. Основными функциями текстового редактора являются (является):**

а) копирование, перемещение, уничтожение и сортировка фрагментов текста

б) создание, редактирование, сохранение, печать текстов

в) управление ресурсами ПК и процессами, использующими эти ресурсы при создании текста

г) автоматическая обработка информации, представленной в тестовых файлах

**Критерии оценки: за правильный ответ 4 балла, за неправильный ответ 0 баллов.**

**14. Укажите расширение файла, содержащего обычную презентацию Microsoft PowerPoint.**

а) .pptx

б) .jpg

в) .gif

г) .pps

**Критерии оценки: за правильный ответ 4 балла, за неправильный ответ 0 баллов.**

**15. Какая клавиша запускает показ слайдов презентации программы PowerPoint?**

а) Enter

б) F5

в) F10

г) Alt

**Критерии оценки: за правильный ответ 4 балла, за неправильный ответ 0 баллов.**

**16. Какие задачи WindowsMovieMaker позволяет выполнить?**

а) монтаж видеороликов («фильмов») из отдельных фрагментов разного происхождения

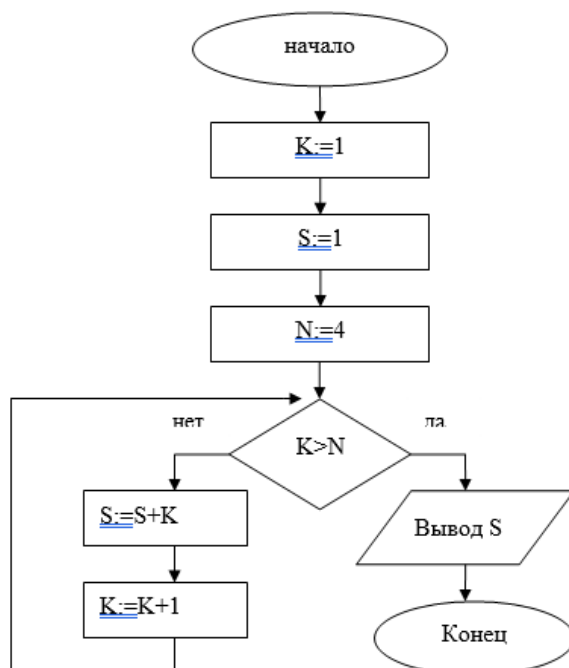
б) монтаж видеороликов («фильмов») из отдельных фрагментов одного происхождения

в) воспроизведение фильмов, созданных в других программах

г) экспорт фрагментов видеозаписей, звукового сопровождения и отдельных статических кадров

**Критерии оценки: за правильный ответ 4 балла, за неправильный ответ 0 баллов.**

**17. Значение переменной S после выполнения данного алгоритма равно**



- д) 11
- е) 1
- ж) 13
- з) 4

**Критерии оценки:** за правильный ответ 4 балла, за неправильный ответ 0 баллов.

**18. Принципиальным отличием электронной таблицы от обычной является:**

- а) возможность автоматического пересчёта задаваемых по формулам данных при изменении исходных
- б) возможность обработки данных, структурированных в виде таблицы
- в) возможность наглядного представления связей между обрабатываемыми данными
- г) возможность обработки данных, представленных в строках различного типа

**Критерии оценки:** за правильный ответ 4 балла, за неправильный ответ 0 баллов.

**19. Среди приведённых формул выберите формулу для электронной таблицы:**

- а) =A3B8 + 12
- б) A1 = A3\*B8 +12
- в) A3\*B8 + 12=
- г) = A3\*B8 +12 =

**Критерии оценки:** за правильный ответ 4 балла, за неправильный ответ 0 баллов.

**20. Круговая диаграмма – это диаграмма:**

- а) представленная в виде круга, разбитого на секторы, и в которой допускается только один ряд данных
- б) в которой отдельные значения представлены точками в декартовой системе координат
- в) в которой отдельные ряды данных представлены в виде закрашенных разными цветами областей
- г) в которой используется система координат с тремя координатными осями, что позволяет получить эффект пространственного представления рядов данных.

**Критерии оценки:** за правильный ответ 4 балла, за неправильный ответ 0 баллов.

**21. Сетевая база данных предполагает такую организацию данных, при которой:**

- а) связи между данными отражаются в виде таблицы
- б) связи между данными описываются в виде дерева
- в) помимо вертикальных иерархических связей (между данными) существуют и горизонтальные
- г) связи между данными отражаются в виде совокупности нескольких таблиц

**Критерии оценки:** за правильный ответ 4 балла, за неправильный ответ 0 баллов.

Шкала оценки образовательных достижений:

Процент результативности (правильных ответ)	Оценка уровня подготовки	
	Балл (отметка)	Вербальный аналог
100 – 80	5	Отлично
79 – 70	4	Хорошо
69 – 55	3	Удовлетворительно
Менее 55	2	Неудовлетворительно

## Экзаменационные билеты по учебной дисциплине Информатика.

### Билет 1

1. Информация и моделирование. Структурные информационные модели.
2. Практическое задание. Microsoft Excel 2019. Создать таблицу, заполнить данные, произвести необходимые вычисления и построить диаграмму.

Категория сотрудников	Фонд зарплаты, руб.	Отчисления, руб			
		Фонд соцстрахования	Пенсионный фонд	Фонд медстрахования	Фонд занятости
		5,40%	28,00%	3,60%	1,50%
Преподаватели	110024,00				
Библиотекари	15000,00				
Администрация	34080,00				
Рабочие	40000,00				
Мастера п/о	105000,00				
Сторожа	23030,00				
<b>Итого</b>					

3. Перевести единицы измерения информации из одной в другую. Переведите 3 Мб в Кб, байты, биты.

### Билет 2

1. Единицы измерения информации в компьютере. Системы счисления.
2. Практическое задание: Создайте и отформатируйте текст по образцу

#### Ремонтно-Эксплуатационное управление №16

Сусуманский

пр-т, 52

т.8924693581

1

«07» 12

2019г.

#### СПРАВКА № 23-05

Выдана гр. Яшиной Светлане Викторовне в том, что она прописана по адресу: ул. Советская 14, на основании ордера, выданного 12.12.1967 г.

Справка дана для представления по месту работы.

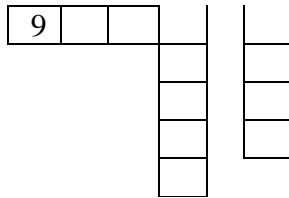
Начальник РЭУ С.Н. Пирогов

3. Задача: Вычислите значение выражения  $100101_2 + 101101$ . Ответ выразите в 10 с/с и в 2 с/с.

### Билет 3

1. Модель перевода чисел из одной системы счисления в другую.
2. Создайте аналогичный кроссворд на листе Microsoft Office Excel





3. Задача: Вычислить значение суммы  $1111_2 + 111_8$ . Ответ записать в десятичной системе счисления.

#### Билет 4

1. Дискретное представление информации. Звуковая и графическая информация
2. Практическое задание: Создайте таблицу по образцу:

«\_\_» \_\_\_\_\_ 20\_\_ г

НАКЛАДНАЯ № \_\_\_\_\_

Кому \_\_\_\_\_

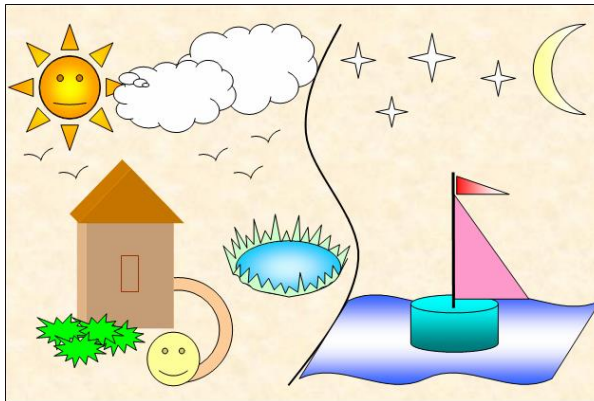
От кого \_\_\_\_\_

№ п.п.	Наименование	Количество	Цена	Сумма

3. Задача: Подсчитать информационный объем графического файла по размеру в пикселях с учетом палитры. Растровый графический файл содержит цветное изображение размером 150 на 150 точек (пикселей) и режимом 256 цветов для каждой точки. Определить информационный объем данного файла. Ответ записать в Кбайтах.

#### Билет 5

1. Файл и файловая система.
2. Практическое задание: выполните рисунок по образцу в графическом редакторе MS Word.



3. Задача: Подсчитать размер текстового файла при заданной кодовой таблице, формате страницы и количестве страниц. Используется кодовая таблица CP1251 (Windows Cyrillic). Сколько килобайт будет занимать файл в простом текстовом формате (plain.txt), если в тексте 300 страниц, на странице 30 строк, а в строке в среднем 50 символов?

#### Билет 6

1. Компьютер и цифровое представление информации.
2. Практическое задание. Microsoft Word 2019.

а) Набрать произведение матриц А и В

$$A = \begin{pmatrix} 3 & 1 & 1 \\ 2 & 1 & 2 \\ 1 & 2 & 3 \end{pmatrix}, B = \begin{pmatrix} 6 & 8 & 5 \\ 0 & 7 & 3 \\ 8 & 4 & 2 \end{pmatrix}$$

б) Набрать формулы движения по окружности

$$\omega = \frac{v}{r}$$

$$v = R\omega = 2\pi vR = \frac{2\pi R}{T}$$

$$a = \frac{v^2}{R} = \omega^2 R$$

3. Задача на определение объема видеопамяти компьютера. Определить объем видеопамяти компьютера, который необходим для реализации графического режима монитора с разрешающей способностью 1280 x 720 точек и палитрой из 65536 цветов (High Color).

### Билет 7

1. Устройство компьютера.
2. Практическое задание. БД Microsoft Word 2019.

#### **Оформить рекламное письмо по образцу.**

*Верхнюю часть рекламного письма оформляйте в виде таблицы (3 столбца и 2 строки; тип линий – нет границ, кроме разделительной линии между строками). Произведите выравнивание в ячейках таблицы: первая строка – по центру, вторая строка – по левому краю.*

#### Образец задания

МЕЖДУНАРОДНЫЙ ИНСТИТУТ «РАБОТА И УПРАВЛЕНИЕ»	INTERNATIONAL INSTITUTE «WORK & MANAGEMENT»
Россия, 127564, Москва, Ленинский пр., 457, офис 567 Тел./факс: (895) 273-8585	Office 567, 457, Leninsky pr., Moscow, 127564, Russia Phone/fax (895) 273-8585

### РУКОВОДИТЕЛЯМ ФИРМ, ПРЕДПРИЯТИЙ, БАНКОВ И СТРАХОВЫХ КОМПАНИЙ

Международный институт «Работа и управление» предлагает вашему вниманию и вниманию ваших сотрудников программу «Имидж фирмы и управляющий персонал».

Цель программы. Формирование положительного имиджа фирмы: приобретение сотрудниками фирмы коммуникативных и этикетных навыков.

Продолжительность курса – 20 ч.

Предлагаемая тематика.

1. Психология делового общения.
2. Деловой этикет.
3. Культура внешнего вида персонала фирмы.

В реализации проекта участвуют опытные психологи, культурологи, медики, визажисты, модельеры.

По окончании обучения слушателям выдается удостоверение Международного института «Работа и управление» по программе повышение квалификации.

Надеемся на плодотворное сотрудничество, понимая исключительную важность и актуальность предлагаемой нами тематики.

Редактор

(подпись)

Е. В. Добрынина

3. Задача: Определить информационный объем переданного сообщения за определённый период времени при заданной пропускной способности канала. Модем передает

сообщения со скоростью 14 400 бит в секунду. Сколько мегабайт может передать модем за 40 минут постоянной работы?

### Билет 8

1. Элементы комбинаторики и теории множеств.
2. Практическое задание. Сортировка списка по строкам в Microsoft Excel 2019. Введите таблицу, приведенную на рис:

	A	B	C	D	E	F
№ п/п	№ п/п	Фамилия	Должность	Пол	Год рождения	Телефон
1	1	Сидоров	менеджер	м	1977	2-18-18
2	2	Иванов	референт	м	1946	2-19-19
3	3	Пугачева	секретарь	ж	1946	2-30-90
4	4	Абрамов	инженер	м	1945	2-13-45
5	5	Иванов	водитель	м	1978	2-15-90
6	6	Яковлев	директор	м	1973	2-67-09
7	7	Иванов	водитель	м	1950	2-56-09
8	8	Абрамова	менеджер	ж	1955	2-13-90
9	9	Сидорова	инженер	ж	1970	2-21-61
10	10	Влади	секретарь	ж	1956	2-89-06

выполните следующие задания:

- а) скопируйте данную таблицу два раза
  - б) отсортируйте список: первой таблицы - по полу; второй таблицы: по полу и должности; третьей таблицы: по полу, должности и году рождения
  - в) рассчитайте средний год рождения.
3. Задача: Переведите число  $9V_{16}$  в двоичную систему счисления,

### Билет 9

1. Булева алгебра.
2. Практическое задание: Зайти на свою электронную почту и отправить электронное письмо с текстом и графическими вложениями с уведомлением о получении на электронную почту: eset1967@mail.ru
3. Задача: Определить количество информации в текстовом документе. Система оптического распознавания символов позволяет преобразовывать отсканированные изображения страниц документа в текстовый формат со скоростью 4 страницы в минуту и использует алфавит мощностью 65536 символов. Какое количество информации будет нести текстовый документ после 5 минут работы приложения, страницы которого содержат 40 строк по 50 символов?

### Билет 10

1. Компьютерные сети.
2. Практическое задание. Отсканировать и распознать документ с помощью программы Fine Reader.
3. Задача: Определить качество звука (качество радиотрансляции, среднее качество, качество аудио-CD) если известно, что объем моно аудиофайла длительностью звучания в 10 сек. равен: 940 Кбайт. Ответ: качество аудио-CD.

### Билет 11

2. Службы интернета.
2. Практическое задание: С помощью операционной системы или программ-утилит определить значения заданных характеристик компьютера (должно быть задано не менее трех характеристик).

Задание: определите

- объем жесткого диска
- сколько свободного места на жестком диске
- объем оперативной памяти
- быстродействие процессора
- какая операционная система установлена на данном компьютере.

3. Задача: Переведите целые числа из десятичной системы счисления в предложенную  
 $357_{10}$  перевести в 16-сс  
 $39_{10}$  перевести в 2-сс

**Билет 12**

1. Сетевое хранение данных.
2. Практическое задание: Создать архив файлов и раскрыть архив с использованием программы-архиватора.
3. Задача: Выполните арифметические операции умножения для следующих двоичных чисел:  $101*11$  и  $101*101$

**Билет 13**

1. Информационная безопасность.
2. Практическое задание: В графическом редакторе Paint создать предложенный рисунок и сохранить под именем Лампа.



3. Задача: Вычислить объем количества информации в байтах. Пользователь компьютера, хорошо владеющий навыками ввода информации с клавиатуры, может вводить в минуту 100 знаков. Мощность алфавита, используемого в компьютере равна 256. Какое количество информации в байтах может ввести пользователь в компьютер за 1 минуту.

**Билет 14**

1. Текстовый процессор и текстовый редактор.
2. Практическое задание: Создать таблицу в текстовом документе по заданному образцу.

Текст объявления, картинки								
8-917-703-64-79								

3. Задача: Вычислить информационный объем сообщения с использованием вероятностного подхода к измерению информации. Какое количество информации несет сообщение о том, что встреча назначена на 30 января в 18.00?

**Билет 15**

1. Модели и моделирование. Этапы моделирования. Списки, графы, деревья.
2. Выполнить табличные вычисления в электронных таблицах Excel. Заполнить ведомость учета брака, произвести расчеты, выделить минимальную, максимальную и среднюю сумму брака, а также средний процент брака

	A	B	C	D	E	F
1	<b>ВЕДОМОСТЬ УЧЕТА БРАКА</b>					
2	Месяц	Ф. И. О.	Табельный номер	Процент брака	Сумма зарплаты	Сумма брака
3	Январь	Иванов	245	10%	3265	?
4	Февраль	Петров	289	8%	4568	?
5	Март	Сидоров	356	5%	4500	?
6	Апрель	Пальчук	657	11%	6804	?
7	Май	Васин	568	9%	6759	?
8	Июнь	Барисова	849	12%	4673	?
9	Июль	Сорокин	409	21%	5677	?
10	Август	Федорова	386	46%	6836	?
11	Сентябрь	Титова	598	6%	3534	?
12	Октябрь	Пирогов	4569	3%	5789	?
13	Ноябрь	Светов	239	2%	4673	?
14	Декабрь	Козлов	590	1%	6785	?
15						
16		Максимальная сумма брака				?
17		Минимальная сумма брака				?
18		Средняя сумма брака				?
19		Средний процент брака				?

3. Задача на перевод числа, записанного в двоичной системе счисления. В классе  $100011_2$  учеников.  $111100_2\%$  – учатся на “хорошо” и “отлично”. Сколько учеников учатся на “4” и “5”?

### Билет 16

1. Базы данных.
  2. Ввести и отредактировать заданный текст (с таблицами и списками) с использованием выделения, копирования и замены
- Аттестат № 45655

о среднем образовании

Настоящий аттестат выдан Орлову Петру Ивановичу, родившемуся в г. Москве 11 февраля 1988 года, в том, что он в 2007 году закончил полный курс средней общеобразовательной школы №125 г. Москвы и показал следующие знания:

№ п/п	Предмет	Оценка
1	Русский язык	хорошо
2	Литература	удовлетворительно
3	Алгебра и начала анализа	хорошо
4	Геометрия	удовлетворительно
5	История России	отлично
6	Всеобщая история	отлично

Директор школы \_\_\_\_\_

Зам.директора школы \_\_\_\_\_

по учебно-воспитательной работе \_\_\_\_\_

Учителя \_\_\_\_\_

Выдан 20 июля 2017 года.

г.Москва

3. Задача: Вычислить арифметическое выражение, содержащее двоичные числа. Вычислить  $110110_2 + 10011_2$ . Проверьте правильность вычислений сложением в десятичной системе счисления.



## Билет 17

1. Методы продвижения в интернете.
2. Отформатировать готовый текстовый документ в соответствии с указанными требованиями. Задается размер полей, межстрочный интервал, размер абзацных отступов, шрифт основного текста, главного заголовка и подзаголовков
  - Наберите текст следующий текст:

*Я много понял звезд лучистых,  
Одна лишь тайный свет лила,  
Как лунный отблеск серебристый,  
Была печальна и светла.  
И долго веющие зеницы  
Смотрели в сумрачный туман,  
Где ярко-красные зарницы  
Мрачили неба океан.*

- Скопируйте его 5 раз.
- Первый текст оставьте без изменения.
- Второй сделайте с красной строкой в 2 см.
- Третий с выступающей строкой 2 см, отступ левый 4 см.
- Четвертый - выравнивание по правому краю с правым отступом 11 см.
- Пятый - выравнивание по центру с правым отступом 12см и левым 3 см.
- Шестой текст- выравнивание по ширине с левым отступом 4 см, правым 13 см.

3. Задача на перевод числа, записанного в десятичной системе счисления. Перевести десятичное число 123 в двоичную систему, восьмеричную и шестнадцатеричную системы.

## Билет 18

1. Поисковая оптимизация контента.
2. Практическое задание: В текстовом процессоре наберите текст и выполните редактирование и форматирование текста в соответствии с образцом.

# МЫ РЯДОМ С ТОБОЮ СИДИМ У КОСТРА

Музыка и стихи Ю.КОЛЕСНИКОВА

***Мы рядом с тобою сидим у костра.***

***Ночь плывет над нами***

***Гитара мечтает о чьих-то глазах.***

***Чуть потемневших от пламени.***

***Припев: Пусть другие где-то глаза***

*Меня, может быть, вспоминают*

*А эти рядом чуть-чуть грустят,*

*Чуть- чуть смеются.*

*А искры вьются и вьются.*

***А песня куда-то зовет и зовет,***

***Тихо в сердце стучится***

***Ну что ж, что она о любви поет, -***

## ***Ничего не должно случиться***

*Привет:* Пусть другие где-то глаза

Меня, может быть, вспоминают

А эти рядом чуть-чуть грустя г,

Чуть- чуть смеются.

А искры выются и выются.

3. Задача: Определить скорость работы модема исходя из времени передачи сообщения и его информационного объема (желательно преобразование единиц измерения). Модем передал текстовый документ из 140 страниц по 20 строк каждая (65 символов в каждой строке) за 1 мин. 30 с. Определите скорость работы модема (бит в секунду), исходя из того, что для кодирования каждого символа используется 2 байта.

## **Билет 19**

1. Рекламная кампания в сети интернет.
2. Практическое задание. Создание, редактирование, форматирование, сохранение и распечатка текстового документа в среде текстового редактора.
  - 1) Создайте в текстовом редакторе Word документ, приведенный ниже, задав следующие параметры:
    - а) параметры страницы: все поля по 1,5 см, размер бумаги А4, ориентация книжная;
    - б) абзацный отступ 0 см;
    - в) для заголовка: по центру, Arial, 14, полужирный;для первого абзаца: по левому краю, Times New Roman, 12, полужирный;  
для второго абзаца: по правому краю, Times New Roman, 12, курсив;  
для третьего абзаца: по ширине, Times New Roman, 12, подчеркнутый;  
для четвертого абзаца: по центру, Times New Roman, 12, полужирный, курсив.
  - 2) Сохраните данный текстовый документ в формате RTF под именем Принтеры

## **Принтеры**

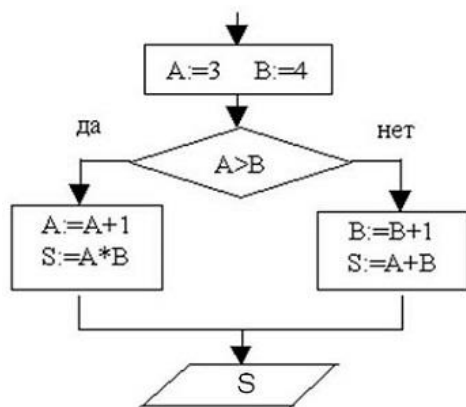
**Для вывода документа на бумагу к компьютеру подключается печатающее устройство – принтер. Существуют различные типы принтеров.**

*Матричный принтер печатает с помощью металлических иголок, которые прижимают к бумаге красящую ленту.*

Струйный принтер наносит буквы на бумагу, распыляя над ней капли жидких чернил. С его помощью создаются не только черно-белые, но и цветные изображения.

***В лазерном принтере для печати символов используется лазерный луч. Это позволяет получать типографское качество печати.***

3. Задача: Фрагмент алгоритма изображен в виде блок-схемы. Определите, какое значение примет переменная S после выполнения алгоритма.



### Билет 20

1. Понятие алгоритма и основные алгоритмические структуры.
2. Найдите информацию в Интернете по следующим заданным критериям
  - Режим работы Оружейной палаты в Кремле...
  - Телефон для справок...
  - Стоимость билета для школьников...
3. Задача: Определить используемую палитру для графического файла исходя из его информационного объема и размера в пикселях. Определите количество цветов в палитре и объем информации об одном пикселе, если в формате .bmp рисунок размером 800x800 точек занимает на диске 450 килобайт.

### Критерии и нормы оценки за устный опрос:

**Оценка «отлично»** ставится, если студент показал полный объем, высокий уровень и качество знаний по данному вопросу, владеет культурой общения и навыками научного изложения материала, устанавливает связь между теоретическими знаниями и способами практической деятельности; ясно, точно и логично отвечает на заданные вопросы.

**Оценка «хорошо»** ставится, если студент логично и научно изложил материал, но недостаточно полно определяет практическую значимость теоретических знаний; не высказывает своей точки зрения по данному вопросу, не смог дать достаточно полного ответа на поставленные вопросы.

**Оценка «удовлетворительно»** ставится, если студент при раскрытии вопроса допустил содержательные ошибки, не соотнес теоретические знания и собственную практическую деятельность, испытывает затруднения при ответе на большинство вопросов.

**Оценка «неудовлетворительно»** ставится, если студент показал слабые теоретические и практические знания, допустил грубые ошибки при раскрытии вопроса, не смог ответить на заданные вопросы.

### Критерии и нормы оценки за практическое задание:

**Оценка «отлично»** ставится, если студент выполнил работу в полном объеме с соблюдением необходимой последовательности действий; проводит работу в условиях, обеспечивающих получение правильных результатов; соблюдает правила техники безопасности; в ответе правильно и аккуратно выполняет все записи.

**Оценка «хорошо»** ставится, если выполнены требования к оценке отлично, но допущены 2-3 недочёта, не более одной ошибки и одного недочёта.

**Оценка «удовлетворительно»** ставится, если работа выполнена не полностью, но объем выполненной части таков, что позволяет получить правильные результаты и выводы; в ходе проведения работы были допущены ошибки.

**Оценка «неудовлетворительно»** ставится, если работа выполнена не полностью и объем выполненной работы не позволяет сделать правильных выводов; работа проводилась неправильно.